

Mayo 2019

COYUNTURA INDUSTRIAL DE ENTRE RÍOS

EVOLUCIÓN Y PERSPECTIVA DE LA SITUACIÓN INDUSTRIAL DE ENTRE RÍOS
EN EL PRIMER TRIMESTRE 2019

UNIÓN INDUSTRIAL DE ENTRE RÍOS
ÁREA DE MONITOREO INDUSTRIAL



RESUMEN EJECUTIVO

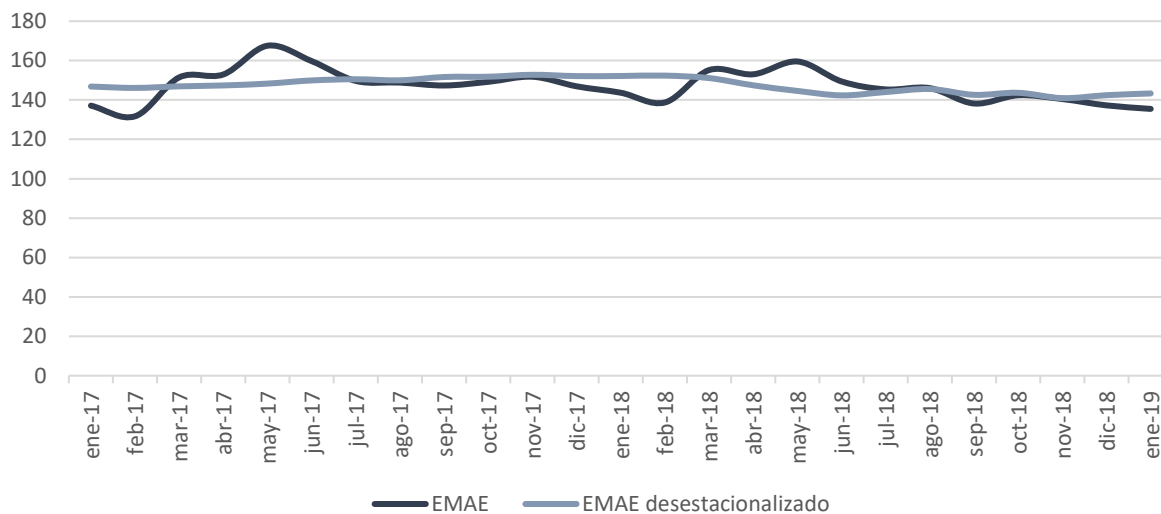
- En el primer trimestre del 2019 la industria de Entre Ríos transitó serias dificultades, al enfrentarse con la caída de las ventas y producción, un bajo nivel de utilización de la capacidad instalada, y deteriorando las perspectivas para el segundo trimestre.
- A través de un relevamiento propio de UIER a una serie de industrias de diversas ramas manufactureras y tamaño, se ha indagado sobre cómo han evolucionado las principales variables de referencia de su actividad, como los niveles de producción, ventas, empleo, entre otros.
- De este relevamiento se observa que el 1° trimestre del 2019 el sector industrial continúa en una delicada situación económica: alrededor del 70% de las industrias consultadas contrajeron su nivel de producción y/o ventas respecto al último trimestre del 2018. En este sentido, solo el 10% de las industrias registraron aumentos en sus niveles de producción y un 15% en la cantidad de ventas.
- Esta situación se refleja en las dificultades que presentan las empresas respecto a los niveles de empleo. El 20% de las industrias consultadas resaltaron que han disminuido sus niveles de empleo, y el 25% ha contraído la cantidad de horas trabajadas. Si bien todavía es una situación frágil, en comparación con fines del año pasado, ha disminuido el porcentaje de industrias con dificultades en el empleo.
- La Utilización de la Capacidad Instalada ha caído considerablemente. Solo el 23% de las industrias consultadas utilizan más del 80% de su capacidad instalada, mientras que la mayoría (57%) se encuentra utilizando entre el 60% y 80% de la misma. Hacia fines del año pasado, el 50% se encontraba utilizando más del 80%.
- Desde esta situación, el 55% de las industrias consultadas han evaluado al primer trimestre como *malo*, las cuales esperan que el próximo trimestre sea *peor* o *igual*, en un marcado panorama pesimista. El resto de las industrias consultadas se dividen igualmente entre las que lo han evaluado como *bueno* y *satisfactorio*, y principalmente se destaca una perspectiva de que el próximo trimestre sea *igual*.
- También se observa un deterioro en la perspectiva para realizar inversiones, ya que el 60% de las industrias consultadas no tiene previstos realizar inversiones ni se encuentran ejecutando inversiones comenzadas previamente.
- Por último, el 88% de las industrias consultadas han declarado que la carga impositiva es uno de los principales problemas que las afecta, mientras alrededor del 60% identifican como uno de sus principales problemas el aumento de las materias primas y el tipo de cambio.

La economía nacional

Durante el comienzo del año 2019, la economía argentina se ha mantenido entre una situación de relativa estabilidad, posteriormente a la situación de crisis y contracción productiva de fines del 2018. En este sentido, el Estimado Mensual de Actividad Económica INDEC reflejó un comienzo de año con una caída interanual mayor al 5%, y con una leve estabilización mensual en sus mediciones desestacionalizadas, alrededor del 0,6%.

Esta tendencia ha ido profundizándose desde fines del año 2018, cerrando el mismo con una caída del 2,5% en términos anuales, pero con mayor énfasis en el último trimestre. Posteriormente, el primer trimestre del año se fue suavizando la tendencia hasta estabilizarse en un piso relativo, mostrando indicadores trimestrales de caídas interanuales pero estabilidad mensual.

Gráfico 1: Estimador Mensual de Actividad Económica desestacionalizado



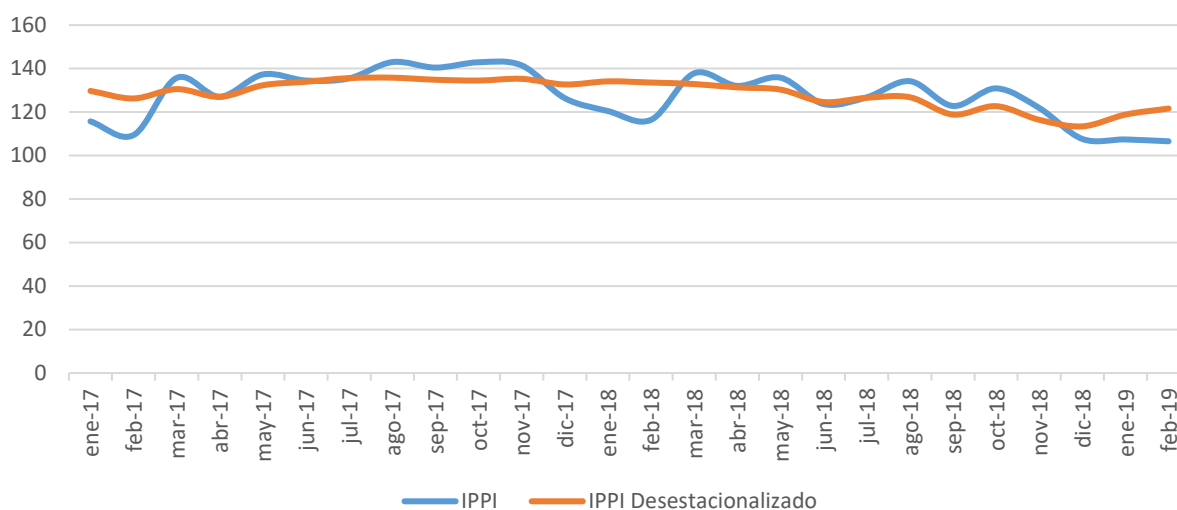
Fuente: elaboración propia en base a datos INDEC

La dinámica mencionada tuvo un comportamiento dispar en los distintos sectores económicos. Por un lado, la agricultura y ganadería, así como el sector pesquero, expandieron su actividad, tanto por las mejores condiciones para su actividad, como por la recuperación posterior a las contingencias climáticas del 2018. Por otro lado, los sectores industrial, comercial y construcción han sido los que más se han visto impactados por la contracción económica y dificultades.

Industria

Como ya se mencionó, la industria es uno de los sectores donde más ha repercutido las dificultades económicas del país. Ya a lo largo del 2018 el rubro industrial se contrajo en términos significativos, cerrando el año con una caída del 5%. El 2019 continuó con dicha tendencia, en una desaceleración de la caída del nivel de actividad manufacturera, e incluso un piso inestable de dicha situación.

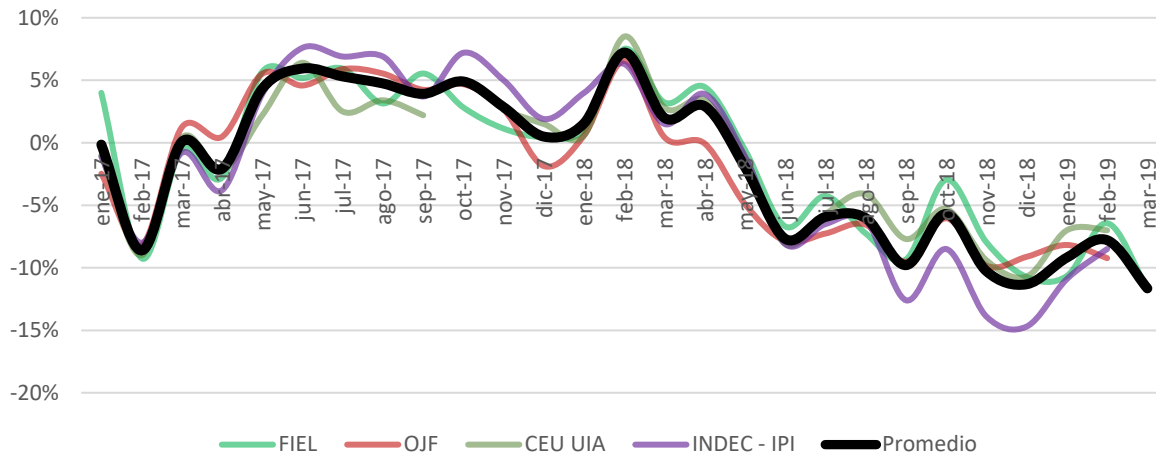
Gráfico 2: Indicador de Producción Industrial Manufacturero enero 2017 a febrero 2019



Fuente: elaboración propia en base a datos INDEC

Estas dificultades se desarrollaron a lo largo de todos los sectores industriales en forma generalizada, con diferente profundidad en cada uno de los rubros. En el interior del sector manufacturero, el rubro alimentario es el que menos se ha visto perjudicado, con variaciones interanuales casi nulas en el primer trimestre del año. El resto de los rubros industriales continúan mostrando una caída pronunciada de su nivel de actividad en términos interanuales, donde se destaca la contracción de alrededor del 15% en el sector metalúrgico, en conjunto con el automotriz, en el orden del -20%.

Gráfico 3: Variación anual de índices de producción industrial nacional



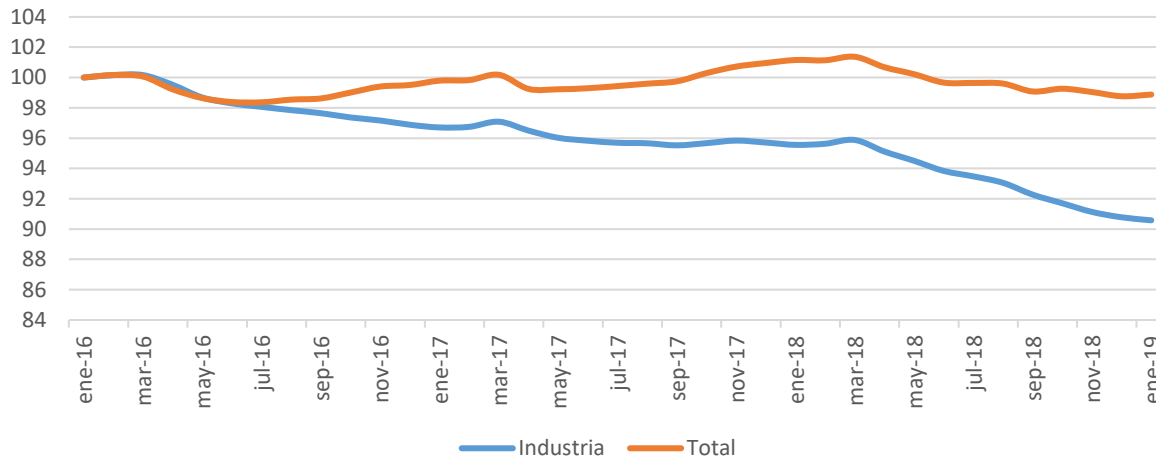
Fuente: elaboración propia en base a datos INDEC, CEU UIA, consultoras FIEL y OJF

Empleo

En este sentido, una consecuencia de estas tendencias es la pérdida de empleo privado tanto en la economía en general como en el sector industrial en particular. En términos generales, el año comenzó con 144 miles de empleos privados registrados menos al año anterior, lo que representa una caída del 2,3% en variación interanual en el mes de Enero 2019. En este sentido, el sector industrial solamente ha comenzado el año con 62 mil empleos registrados privados menos (casi la mitad de la variación neta total), implicando de esta forma una caída del 5,2% de variación interanual.

El resto de los sectores que concentran gran cantidad de empleos también se han contraído en forma significativa. En el rubro *comercio* se contrajeron en forma neta 42 mil puestos de trabajos privados registrados, lo que representa una caída del 3,6% en total. En este sentido, en el rubro *construcción* también cayó la cantidad de empleados registrados, en el orden de 14 mil empleos, es decir, una caída del 3% anual.

Gráfico 4: Empleo asalariado registrado Industrial y Total, base Enero-2016 = 100



Fuente: elaboración propia en base a datos MTEySS

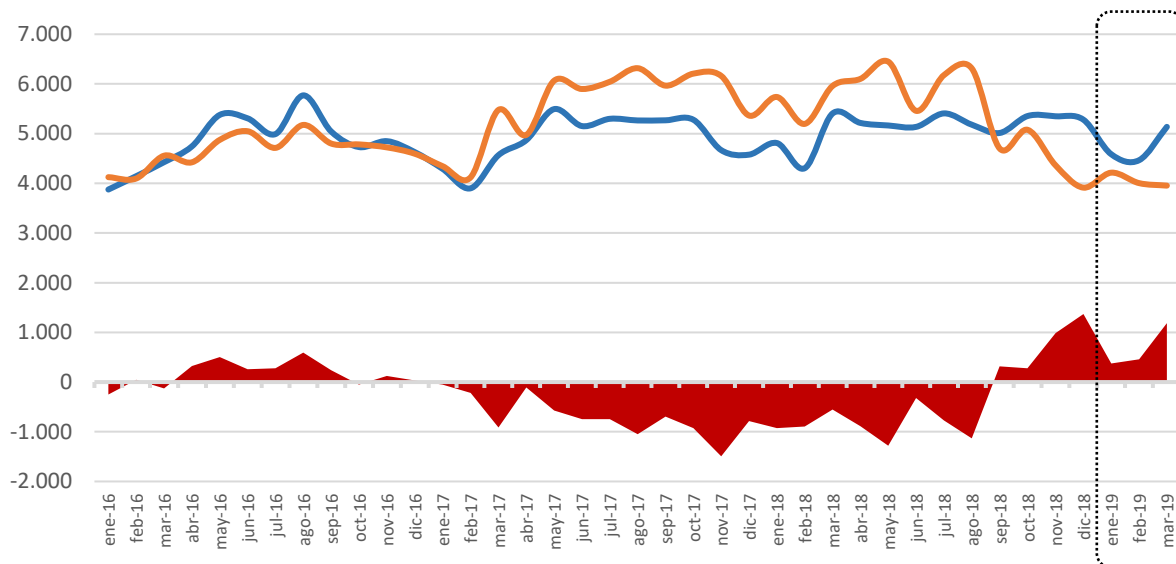
Comercio exterior

En el primer trimestre de 2019 el comercio exterior del país profundizó las tendencias concretadas hacia fines del año anterior, frente a los eventos cambiarios y tendencias contrapuestas. En este sentido, las importaciones se han mantenido contraídas luego de una fuerte caída en septiembre 2018, registrando en el primer trimestre del año una contracción interanual del 28%. Esta caída es explicada tanto por la caída de la importación de bienes de consumo y automóviles (-40%) así como bienes de capital y sus partes y piezas (-33%).

Asimismo, las exportaciones continuaron con su tendencia contractiva en términos generales, cayendo 2,3% en promedio respecto al mismo trimestre del 2018. Esta dinámica es explicada por tendencias contrapuestas entre los distintos sectores de la economía. La caída de las exportaciones industriales (MOI: -9%) representa principalmente la tendencia general mencionada, compensada en parte por el aumento de la venta externa de *Productos Primarios*, los que se han expandido +4,3%.

De esta forma, se continúa registrado saldo positivo en la balanza comercial, explicada por la mayor caída de las importaciones respecto a las exportaciones, explicado por la fuerte devaluación del país y el menor nivel de actividad económica. De esta forma, mientras en el primer trimestre del año pasado el saldo comercial fue mayor a los 2 mil millones de dólares deficitarios, dicho trimestre en 2019 fue de una magnitud similar pero superavitario.

Gráfico 5: Evolución de Exportaciones e Importaciones de Argentina - Enero 16 a Marzo 19, en millones de dólares.



Fuente: elaboración propia en base a datos INDEC

La dinámica de las exportaciones industriales ha sido sumamente dispar, tanto entre la división desde el sector agroindustrial como el resto de los sectores industriales. Por el lado de las Manufacturas de Origen Agropecuario, si bien la misma no varió en términos significativo en comparación entre el primer trimestre de 2019 con el del año anterior, esto se explica por la compensación entre el aumento de la exportación de *Carnes* y de *Grasas y aceites* con la caída de las ventas de *Residuos de la industria alimentaria*. Por el lado del sector industria no agropecuario, su fuerte caída se explica en gran medida por el menor nivel de ventas externas de *Productos químicos*, así como del sector *metalmecánico*.

Entre Ríos

En este contexto, la coyuntura industrial de Entre Ríos presenta sus propias particularidades. Las tendencias propias de cada sector reflejan las dificultades de la economía del país, lo que se puede indagar en las principales actividades productivas de la provincia. En este sentido, podemos indagar tanto en los indicadores de producción del sector avícola, molienda, metalmecánico, así como la demanda de energía por parte el sector manufacturero.

En el primer trimestre del año 2019, los principales indicadores industriales de la provincia mostraron contracciones interanuales. En primer lugar, la demanda de energía eléctrica se ha contraído al orden del 5%, lo que da cuenta del estado general de todos los sectores industriales, pero se concentra principalmente en los grandes usuarios. Asimismo, en particular, el sector metalmecánico ha registrado en el primer bimestre del año una

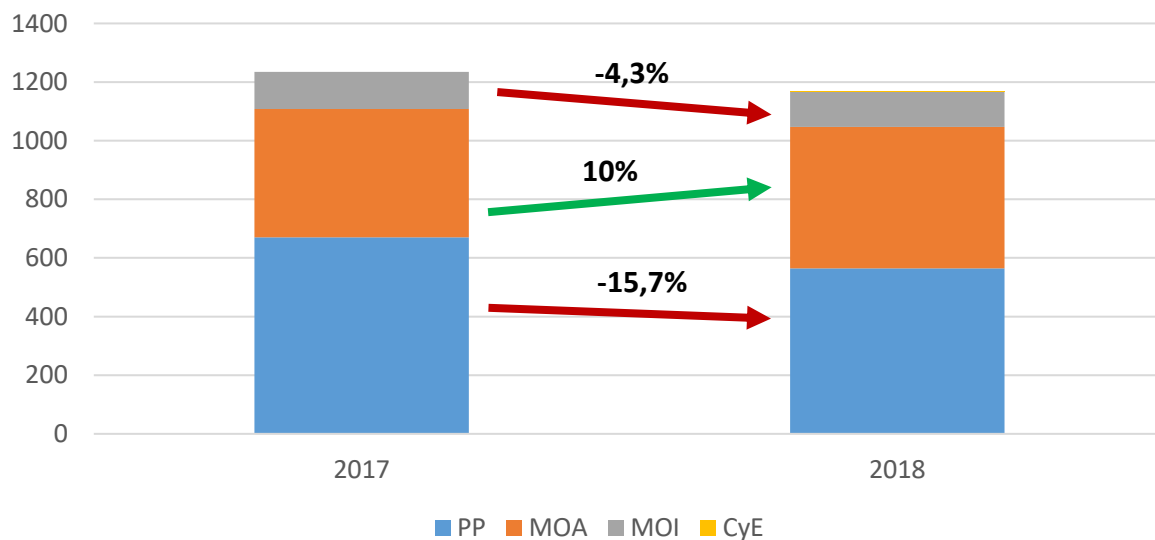
contracción del 11%, lo que da cuenta de una caída mayor al promedio del sector metalúrgico. Asimismo, la molienda de oleaginosa también ha caído en términos significativos.

Por otro lado, la molienda de trigo se ha incrementado en términos interanuales en el primer trimestre del año, en un incremento del 3%. Asimismo, la faena de aves en la provincia de Entre Ríos se ha incrementado en forma significativa, y el primer trimestre aumentó 4% en comparación con el mismo trimestre del año anterior.

Asimismo, el comercio exterior de Entre Ríos también ha presentado dificultades en su evolución en el año 2018. El total de las exportaciones industriales se contrajeron 5,3% entre ambos años, principalmente explicado por la caída de los productos primarios. Esta tendencia se vincula principalmente con la caída de las exportaciones de *Productos Primarios*, las cuales se contrajeron 16% en dicho período, impactado por las dificultades climáticas que caracterizaron el comienzo del año.

Asimismo, las exportaciones industriales tuvieron un comportamiento contrapuesto. Por un lado, las exportaciones agroindustriales lograron expandirse al orden del 10%, vinculado con la venta de *carnes* y de *procesados de oleaginosas*. Asimismo, las exportaciones industriales no agropecuarias cayeron levemente, al orden del -4%, vinculado con la dinámica del sector químico principalmente.

Gráfico 6: Exportaciones de Entre Ríos. Acumulado enero a junio 2017 y 2018. Millones de dólares.



Fuente: elaboración propia en base a datos DGEC Entre Ríos

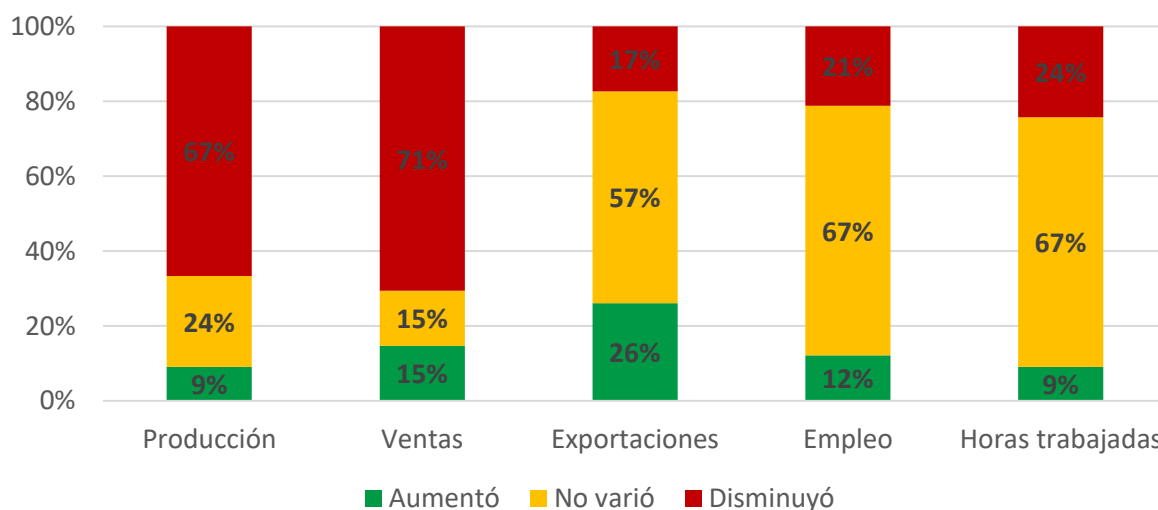
Para precisar esta información, desde la Unión Industrial de Entre Ríos se llevó a cabo un relevamiento de la situación de las industrias socias, donde se les consultó sobre la evolución de diversas variables de sus empresas durante el primer trimestre del 2019, y

las perspectivas que tenían para el segundo trimestre del mismo año. Se cubrió a un total de 34 industrias vinculadas a la entidad, con diversidad de actividades manufactureras y tamaños.

En primer lugar, se puede analizar las variaciones que han tenido el nivel de producción y ventas en el primer trimestre 2018 en comparación con el trimestre anterior. Del total de industrias consultadas, el 67% de las mismas declararon que su nivel de producción disminuyó, mientras el 24% resaltaron que no varió, y solo el 9% aumentó. Asimismo, el 71% declaró que su nivel de ventas disminuyó, mientras solo en el 15% de los casos se mantuvo constante y en otro 15% aumentaron. Esta situación se contrapone a la registrada el año anterior, cuando se consolida el inestable panorama macroeconómico, donde en el tercer trimestre solo el 50% de las industrias consultadas declaraban contracciones en sus niveles de producción y ventas.

Por otro lado, esta situación se muestra más estable en los niveles de exportaciones, empleo y horas trabajadas. En cuanto a las exportaciones, se identifica que el 25% de las empresas consultadas han aumentado su nivel de ventas externas, y el 57% se ha mantenido constante, niveles similares a los exhibidos hacia fines del año pasado. Asimismo, los cambios en los niveles de empleo todavía reflejan la delicada coyuntura productiva, ya que el 20% de las industrias consultadas han disminuido la cantidad de horas trabajadas y de empleo, lo cual es levemente mejor a la situación de un año atrás, pero todavía preocupante.

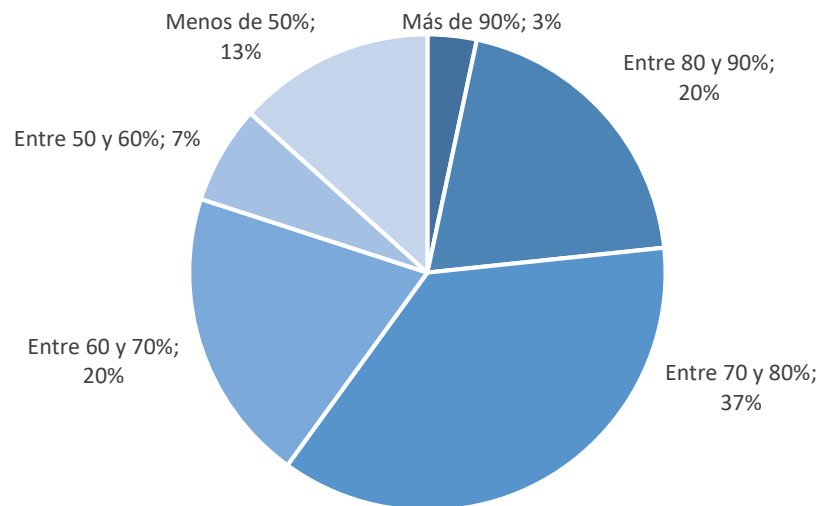
Gráfico 7: Diversas variables, en % de industrias encuestadas según magnitud de la variación en sus niveles de producción y ventas en el 1° trimestre 2019 respecto al anterior



Fuente: elaboración propia en base a relevamiento UIER

Por otro lado, la Utilización de la Capacidad Instalada refleja el deterioro del sector productivo. Hacia fines del año anterior, la mitad de las industrias consultadas utilizaban más del 80% de su capacidad instalada, valor que en el primer trimestre del 2019 es menor al 25%. En cambio, más de la mitad de las industrias encuestadas se encuentran utilizando entre el 60% y el 79% de su capacidad productiva.

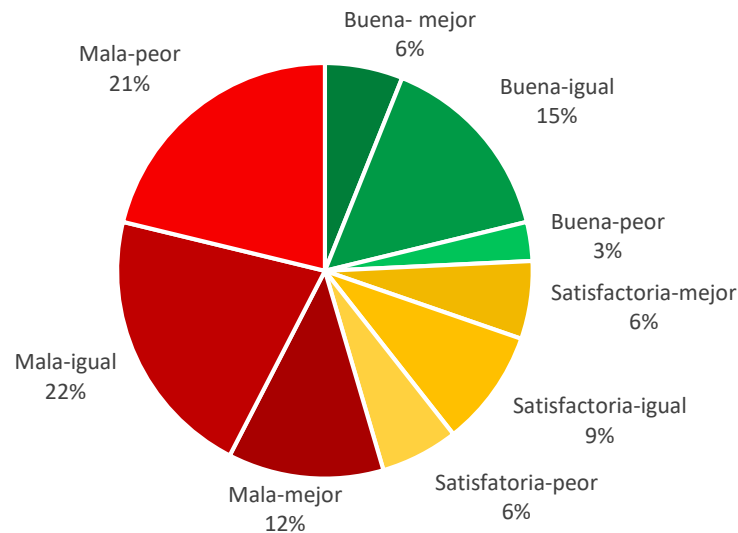
Gráfico 8: Utilización de la capacidad instalada. % de industrias encuestadas de Entre Ríos según rango de utilización de la capacidad instalada en el 1° trimestre 2019



Fuente: elaboración propia en base a relevamiento UIER

En este contexto, solo el 25% de las industrias consultadas evaluaron el primer trimestre del 2019 como *bueno*, de las cuales la gran mayoría (15%) espera que el segundo trimestre se mantenga igual. Asimismo, el 21% de las industrias consultadas encontraron al primer trimestre como *satisfactorio*, donde las perspectivas para el segundo trimestre se encuentran distribuidas. En cambio, más de la mitad (55%) de las consultas han reflejado que las industrias encontraron el primer trimestre como *malo*, y el 21% además de evaluarlo malo esperan que empeore en el segundo trimestre, mientras el 22% espera que se mantenga igual. De esta forma, el 43% de las industrias consultadas entienden que su situación es *mala* y, además, no esperan que mejore en el próximo trimestre.

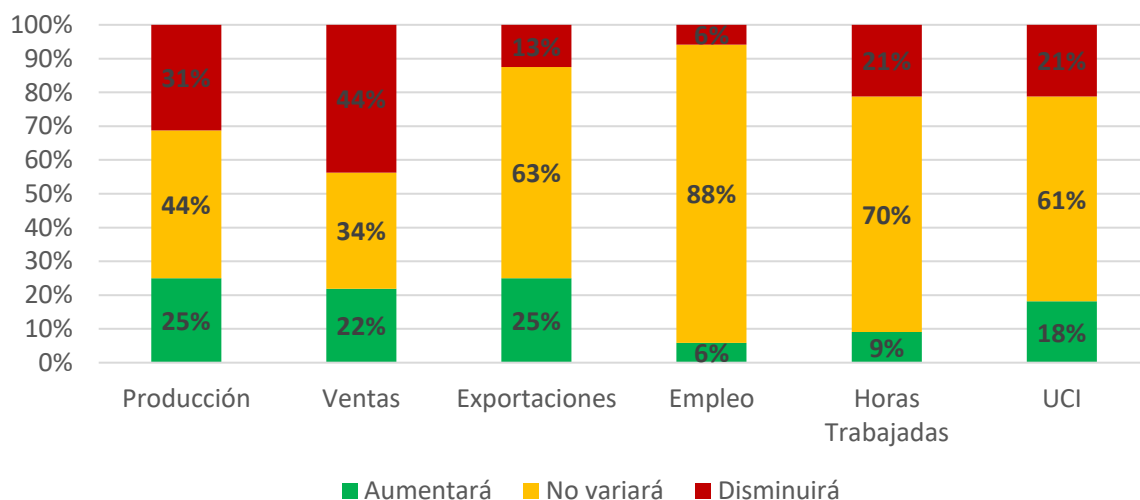
Gráfico 9: PERCEPCIÓN Y PERSPECTIVA. % de industrias encuestadas de Entre Ríos según percepción sobre el 1° trimestre y perspectivas para el 2° trimestre del 2019



Fuente: elaboración propia en base a relevamiento UIER

Más allá de las expectativas sobre la situación general, también se ha indagado que proyecciones hacen sobre las variables relevadas. En este sentido, el 31% de las industrias consultadas esperan que caiga su nivel de producción, y el 44% que caiga el nivel de ventas. Asimismo, solo alrededor del 22% esperan que dichas variables aumenten. Asimismo, la gran mayoría (88%) espera que se mantengan estable los niveles de empleo, pero las horas trabajadas sería una variable más sensible, donde el 21% espera que caída. Esta situación refleja una leve mejoría respecto a la situación de fines del año pasado, donde el 25% de las industrias previa disminuir el nivel de empleo, y el 30% el de horas trabajadas.

Gráfico 10: PERSPECTIVAS INDUSTRIALES. % de industrias encuestadas de Entre Ríos según percepción de evolución en el 2° trimestre 2019 de distintas variables

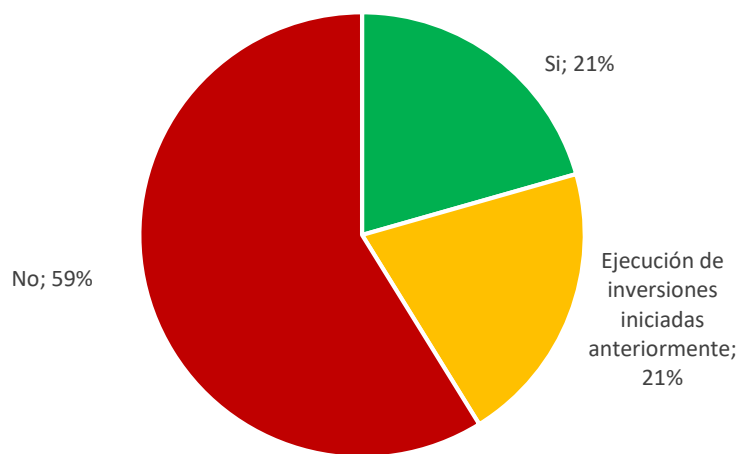


Fuente: elaboración propia en base a relevamiento UIER

Asimismo, en este sentido se ha indagado en las perspectivas para realizar inversiones en el segundo trimestre del año 2019. Consultados sobre este tema, solo el 20% de las industrias abarcadas respondieron que realizarían inversiones en el mencionado trimestre, algo mayor a los niveles observados hacia fines del año pasado. Entre estas inversiones, el destino que se plantea es el de *aumentar la producción* principalmente, así como *mejorar la calidad*, y varias empresas también destinarán esa inversión a aumentar el *capital de trabajo y a capacitaciones*.

Complementariamente, el 21% de las industrias consultadas si bien no tiene previstos realizar nuevas inversiones, se encuentra ejecutando inversiones comenzadas en períodos anteriores. Por otro lado, la mayoría de las industrias consultadas, 59%, no tienen previsto realizar inversiones ni se encuentran ejecutando inversiones anteriores, proporción que se mantiene en una magnitud similar a la registrada hacia fines del 2018.

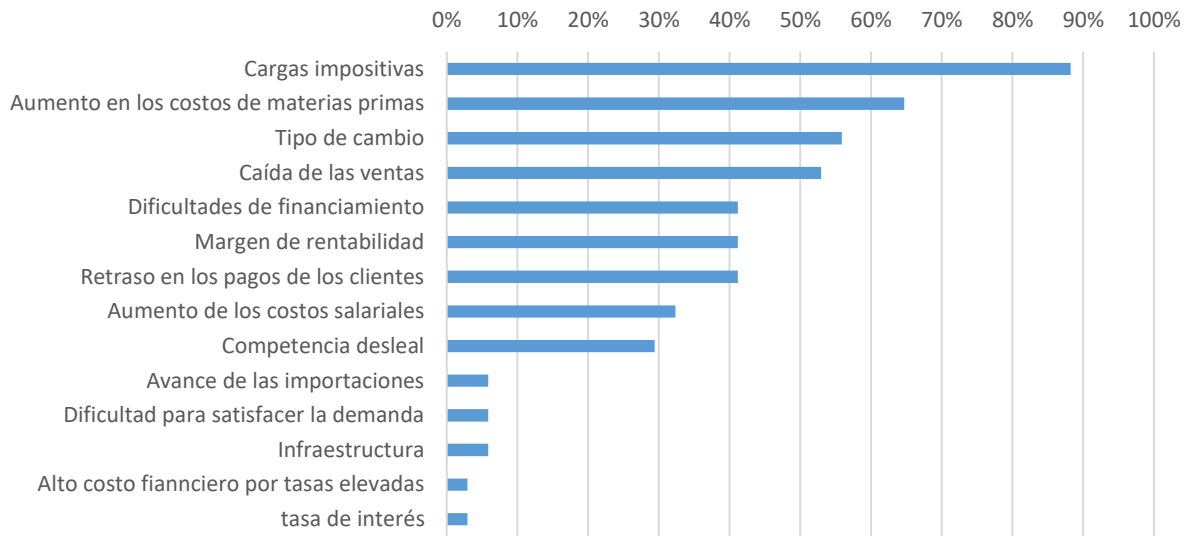
Gráfico 11: INVERSIONES INDUSTRIALES. % de industrias encuestadas de Entre Ríos según su perspectiva de realización de inversiones en el 2º trimestre 2019



Fuente: elaboración propia en base a relevamiento UIER

Por último, se ha indagado en los principales problemas que afecta a las industrias de la provincia. En este sentido, la *carga impositiva* fue identificada como un problema en el 88% de las industrias encuestadas, aspecto resaltado consistentemente en estos valores desde el comienzo de este relevamiento, en 2017. Por otro lado, el *aumento de los costos de las materias primas*, el *tipo de cambio* y la *caída de las ventas* son problemas que han afectado en este trimestre a más de la mitad de las empresas. Asimismo, también se resaltó, en menor medida, los problemas de financiamiento y rentabilidad.

Gráfico 12: PROBLEMAS INDUSTRIALES. % de industrias encuestadas de Entre Ríos que consideran que la problemática afecta a la empresa



Fuente: elaboración propia en base a relevamiento UIER



UNIÓN INDUSTRIAL DE ENTRE RÍOS